

**Gigaset**pro

# **N720 SPK PRO**

**Multicell System**












**Site planning Kit**

BECAUSE IT'S YOUR BUSINESS.

## Περιεχόμενα

Υποδείξεις ασφαλείας .....	3
<b>Εργασία με το Gigaset N720 SPK PRO .....</b>	<b>4</b>
Έλεγχος περιεχόμενων συσκευασίας .....	4
Περαιτέρω συνιστώμενα αξεσουάρ .....	5
Προτού ξεκινήσετε .....	5
Εγκατάσταση του σταθμού βάσης μέτρησης .....	6
Έναρξη λειτουργίας του φορητού ακουστικού μέτρησης .....	10
Χειρισμός του φορητού ακουστικού μέτρησης .....	13
<b>Εξυπηρέτηση πελατών και βοήθεια .....</b>	<b>17</b>
Ερωτήσεις και απαντήσεις .....	17
Περιβάλλον .....	17
<b>Παράρτημα .....</b>	<b>18</b>
Εξουσιοδότηση .....	18
Φροντίδα .....	18
Επαφή με υγρά .....	19
Τεχνικά χαρακτηριστικά .....	19
<b>Λέξεις-κλειδιά .....</b>	<b>22</b>

## Υποδείξεις ασφαλείας

	<p>Πριν από τη χρήση διαβάστε τις υποδείξεις ασφαλείας και τις οδηγίες χρήσης.</p>
	<p><b>Λεπτομερείς περιγραφές των λειτουργιών του τηλεφώνου σας μπορείτε να βρείτε στο εγχειρίδιο χρήσης στο Internet στη διεύθυνση <a href="http://www.gigaset.com">www.gigaset.com</a>. Με αυτόν τον τρόπο εξοικονομούμε χαρτί και επιπλέον παρέχουμε πάντα ενημερωμένα εγχειρίδια χρήσης σύμφωνα με το τελευταίο λογισμικό.</b></p> <p>Η συσκευή δεν λειτουργεί κατά τη διάρκεια μίας διακοπής ρεύματος. Δεν είναι επίσης δυνατή η πραγματοποίηση κλήσεων έκτακτης ανάγκης.</p> <p>Εφόσον έχει ενεργοποιηθεί <b>το κλείδωμα του πληκτρολογίου/είναι αδύνατη η πραγματοποίηση κλήσεων προς αριθμούς έκτακτης ανάγκης.</b></p>
	<p>Τοποθετείτε μόνο <b>επαναφορτιζόμενες μπαταρίες</b>, οι οποίες αντιστοιχούν στις <b>προδιαγραφές</b> (βλέπε λίστα εγκεκριμένων μπαταριών → <a href="http://www.gigaset.com/service">www.gigaset.com/service</a>), διότι διαφορετικά δεν μπορούν να αποκλειστούν σημαντικές βλάβες για την υγεία. Μπαταρίες, οι οποίες παρουσιάζουν εμφανείς ζημιές, θα πρέπει να αντικαθίστανται.</p>
	<p>Η λειτουργία του ασύρματου ακουστικού επιτρέπεται μόνο με κλειστό καπάκι μπαταρίας.</p>
	<p>Μη χρησιμοποιείτε τις συσκευές σε περιβάλλον όπου υφίσταται κίνδυνος έκρηξης, π.χ. σε βαφεία.</p>
	<p>Οι συσκευές δεν είναι αδιάβροχες. Για το λόγο αυτό δεν πρέπει να τοποθετούνται σε χώρους με υγρασία, όπως π.χ., λουτρά ή ντους.</p>
	<p>Χρησιμοποιείτε αποκλειστικά το τροφοδοτικό που αναφέρεται στις συσκευές. Κατά τη φόρτιση, η πρίζα πρέπει να είναι προσβάσιμη εύκολα.</p>
	<p>Θέτετε τις ελαττωματικές συσκευές εκτός λειτουργίας ή αναθέστε την επισκευή τους στο τμήμα τεχνικής υποστήριξης, διότι θα μπορούσαν να επηρεάσουν άλλες συσκευές ασύρματης λειτουργίας.</p>
	<p>Μην χρησιμοποιείτε το ασύρματο ακουστικό, εάν η οθόνη είναι σπασμένη. Τα σπασμένα γυαλιά ή το συνθετικό υλικό μπορεί να προκαλέσουν τραυματισμούς στα χέρια και στο πρόσωπο. Παραδώστε τη συσκευή για επισκευή στο τμήμα τεχνικής υποστήριξης.</p>
	<p>Τα μικρά στοιχεία μπαταρίας και οι μπαταρίες, που ενέχουν κίνδυνο κατάποσης, να φυλάσσονται μακριά από παιδιά.</p> <p>Η κατάποση μπορεί να οδηγήσει σε εγκαύματα, διάτρηση μαλακού ιστού και θάνατο. Εντός 2 ωρών μετά την κατάποση μπορεί να προκύψουν σοβαρά εγκαύματα.</p> <p>Σε περίπτωση κατάποσης στοιχείου μπαταρίας ή μπαταρίας, αναζητήστε αμέσως ιατρική βοήθεια.</p>
	<p>Η λειτουργία ιατρικών μηχανημάτων ενδέχεται να επηρεαστεί. Λαμβάνετε υπόψη τις τεχνικές απαιτήσεις του αντίστοιχου περιβάλλοντος χρήσης, π.χ. ιατρεία.</p> <p>Σε περίπτωση που χρησιμοποιείτε ιατρικά μηχανήματα (π.χ. βηματοδότη), παρακαλούμε να ενημερωθείτε από τον κατασκευαστή του μηχανήματος. Εκεί μπορείτε να πληροφορηθείτε σε ποιο βαθμό τα αντίστοιχα μηχανήματα είναι ανθεκτικά στις εξωτερικές πηγές ενέργειας υψηλής συχνότητας (για πληροφορίες σχετικές με το δικό σας προϊόν Gigaset βλ. „Τεχνικά χαρακτηριστικά“).</p>

## Εργασία με το Gigaset N720 SPK PRO

Το Gigaset N720 SPK PRO (Site Planning Kit) σας υποστηρίζει κατά το σχεδιασμό και την εγκατάσταση του δικού σας συστήματος πολλαπλών κυψελών DECT. Περιλαμβάνει ένα σταθμό βάσης μέτρησης, δύο φορητά ακουστικά μέτρησης και επιπλέον χρήσιμα αξεσουάρ για τον απόλυτα ακριβή προσδιορισμό των συνθηκών περιβάλλοντος DECT για το σχεδιαζόμενο δίκτυο και παρέχεται σε μία βαλίτσα.

Με τις συσκευές μέτρησης που περιλαμβάνονται στη βαλίτσα, μπορείτε να προσδιορίσετε την ασύρματη κάλυψη DECT στην τοποθεσία σας, τον αριθμό των απαιτούμενων σταθμών βάσης, την ιδανική τους θέση εγκατάστασης και πηγές παρεμβολών στο ασύρματο δίκτυο.



Λεπτομερείς πληροφορίες για τον σχεδιασμό ενός συστήματος πολλαπλών κυψελών και για την εκτέλεση μετρήσεων για τη βέλτιστη τοποθέτηση των σταθμών βάσης θα βρείτε στο Gigaset N870 IP PRO Οδηγός για σχεδιασμό και μέτρηση.

## Έλεγχος περιεχομένων συσκευασίας

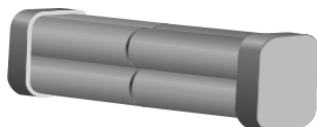
1



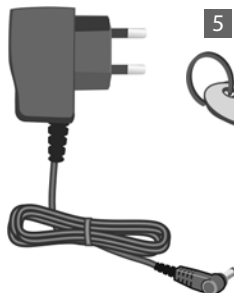
3



2



4



5



## Περαιτέρω συνιστώμενα αξεσουάρ

### Τρίποδας

Για ένα απόλυτα ακριβές αποτέλεσμα μέτρησης συνιστάται η σταθερή εγκατάσταση του σταθμού βάσης μέτρησης με τη θήκη μπαταριών σε τρίποδα. Το στήριγμα βάσης φέρει σπείρωμα προς το σκοπό αυτό. Έτσι μπορείτε να προσομοιώσετε την εγκατάσταση ενός σταθμού βάσης σε οποιοδήποτε ύψος και να ελέγχετε τη δομή και την εμβέλεια του δικτύου.

Ο τρίποδας θα πρέπει να φέρει σπείρωμα βίδας και να μπορεί να αναπτυχθεί σε ύψος 2,50 έως 3,00 m.



## Προτού ξεκινήσετε

Λάβετε υπόψη ότι οι συσκευές μέτρησης λειτουργούν με επαναφορτιζόμενες μπαταρίες, οι οποίες πρέπει να έχουν φορτιστεί πριν από την έναρξη των μετρήσεων. Λάβετε υπόψη αυτό το στοιχείο κατά το χρονικό προγραμματισμό σας.

Για το σταθμό βάσης μέτρησης χρειάζεστε οκτώ επαναφορτιζόμενες μπαταρίες, οι οποίες παρέχονται ως σετ επαναφορτιζόμενων μπαταριών. Η βαλίτσα περιλαμβάνει ένα φορτιστή για τη φόρτιση του σετ επαναφορτιζόμενων μπαταριών. Ο χρόνος φόρτισης ανέρχεται σε περίπου 3 ώρες.

Για κάθε φορητό ακουστικό μέτρησης χρειάζεστε 2 επαναφορτιζόμενες μπαταρίες. Αυτές μπορούν να φορτίζονται τόσο στις βάσεις φόρτισης όσο και σε ένα φορτιστή του εμπορίου. Ο χρόνος φόρτισης στη βάση φόρτισης ανέρχεται σε περίπου 5 ώρες.



Χρησιμοποιείτε μόνο τις συνιστώμενες από τη Gigaset Technologies GmbH επαναφορτιζόμενες μπαταρίες (→ σελ. 19), δηλ., σε καμία περίπτωση συνηθισμένες (μη επαναφορτιζόμενες) μπαταρίες, διότι δεν μπορούν να αποκλειστούν σοβαρές επιπτώσεις στην υγεία και πιθανή βλάβη της συσκευής. Θα μπορούσε π.χ. να καταστραφεί η επένδυση των μπαταριών, ή οι μπαταρίες θα μπορούσαν να εκραγούν. Εκτός αυτού, θα μπορούσαν να προκληθούν δυσλειτουργίες ή ζημιές στη συσκευή.

## Εγκατάσταση του σταθμού βάσης μέτρησης

Για να έχετε ελευθερία κίνησης κατά τη μέτρηση και να μην είστε εξαρτημένοι από τη διαθεσιμότητα μίας σύνδεσης ρεύματος, λειτουργείτε το σταθμό βάσης μέτρησης με εξωτερικές επαναφορτιζόμενες μπαταρίες. Για το σκοπό αυτό, στη βαλίτσα περιλαμβάνεται ένα σετ επαναφορτιζόμενων μπαταριών με οκτώ ενσωματωμένες επαναφορτιζόμενες μπαταρίες και ένα φορτιστή.

### Προετοιμασία στηρίγματος βάσης

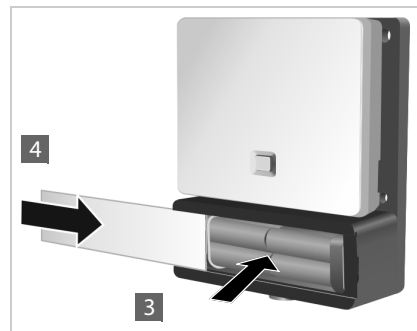
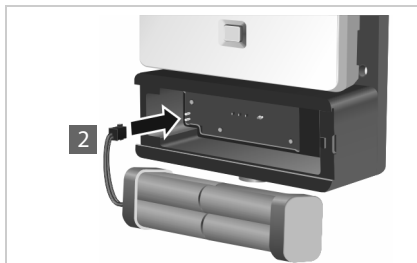
- ▶ Πάρτε από τη βαλίτσα το στηρίγμα βάσης με το σταθμό βάσης μέτρησης και το σετ επαναφορτιζόμενων μπαταριών.
- ▶ Ανοίξτε το διαμέρισμα των μπαταριών σπρώχνοντας το καπάκι προς τα αριστερά **1**.

Απελευθερώστε την ασφάλεια στο δεξιό άκρο ανασηκώνοντας ελαφρά το καπάκι με το νύχι.

- ▶ Συνδέστε το βύσμα του καλωδίου του σετ επαναφορτιζόμενων μπαταριών στις δύο ακίδες της αριστερής πλευράς στο διαμέρισμα μπαταριών **2**.

**Προσοχή:** Το βύσμα είναι διαμορφωμένο κατά τρόπον ώστε να μπορεί να συνδεθεί μόνο στη σωστή κατεύθυνση. Η βίαιη εισαγωγή του βύσματος σε εσφαλμένη θέση μπορεί να καταστρέψει τις ακίδες και να καταστήσει άχρηστη τη συσκευή.

- ▶ Τοποθετήστε το σετ επαναφορτιζόμενων μπαταριών στο διαμέρισμα μπαταριών του στηρίγματος βάσης **3**.
- ▶ Σπρώξτε το καπάκι στο διαμέρισμα μπαταριών **4** μέχρι να ασφαλίσει.

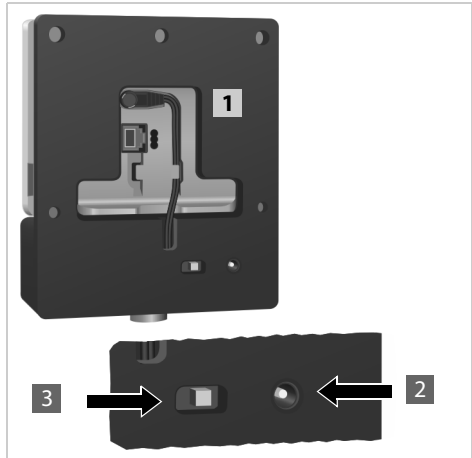


## Φόρτιση μπαταριών

Ο σταθμός βάσης μέτρησης συνδέεται με την τροφοδοσία ρεύματος μέσω ενός καλωδίου **1**.

Πίσω από το άνοιγμα **2** βρίσκεται η υποδοχή φόρτισης. Πίσω από το άνοιγμα **3** βρίσκεται ένας διακόπτης για επιλογή μεταξύ των καταστάσεων „Λειτουργία“ και „Φόρτιση“.

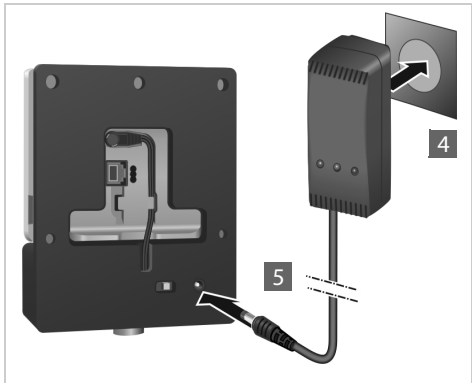
- ▶ Τοποθετήστε το διακόπτη στη θέση φόρτισης. Προς το σκοπό αυτό μετακινήστε τον προς την κατεύθυνση της υποδοχής φόρτισης.



- ▶ Συνδέστε το φορτιστή μπαταριών σε μία πρίζα **4**.

Κατά περίπτωση πρέπει προηγουμένως να τοποθετήσετε τον κατάλληλο βύσμα.

- ▶ Συνδέστε το βύσμα του φορτιστή μπαταριών στην υποδοχή φόρτισης, στην πίσω πλευρά του στηρίγματος βάσης **5**.
- ▶ Φορτίστε τις μπαταρίες μέχρι να ανάψει η ένδειξη φόρτισης του φορτιστή.
- ▶ Μόλις φορτισθούν οι επαναφορτιζόμενες μπαταρίες, αποσυνδέστε το βύσμα του φορτιστή από την υποδοχή φόρτισης και επαναφέρετε το διακόπτη στη θέση „Λειτουργία“.



Ο σταθμός βάσης μέτρησης τροφοδοτείται επαρκώς με ρεύμα, όταν ανάψει η φωτεινή ένδειξη στη μπροστινή πλευρά.

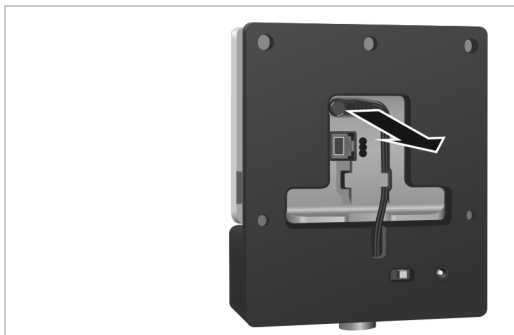
Για να εξοικονομήσετε ρεύμα, ρυθμίστε το διακόπτη στη θέση „Φόρτιση“, όταν δεν χρησιμοποιείτε τη συσκευή.



## Εναλλακτική τροφοδοσία ρεύματος

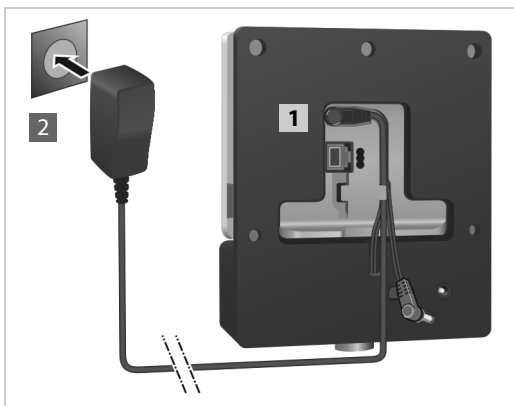
Ο σταθμός βάσης μέτρησης τροφοδοτείται με ρεύμα μέσω της θήκης μπαταριών με εγκαταστημένο σετ επαναφορτιζόμενων μπαταριών. Εναλλακτικά μπορείτε επίσης να χρησιμοποιήσετε μία από τις παρακάτω τροφοδοσίες ρεύματος.

- ▶ Αποσυνδέστε το βύσμα του ηλεκτρικού καλωδίου από το σταθμό βάσης.



### Σύνδεση στο ηλεκτρικό δίκτυο

- ▶ Συνδέστε το καλώδιο του βυσματωτού τροφοδοτικού με τη σύνδεση ρεύματος στο σταθμό βάσης μέτρησης **1**. Χρησιμοποιείτε μόνο το τροφοδοτικό που παραδίδεται μαζί με τη συσκευή (αρ. **4** στην εικόνα, στη σελ. σελ. 4).
- ▶ Συνδέστε το βυσματωτό τροφοδοτικό σε μία πρίζα ρεύματος **4**.

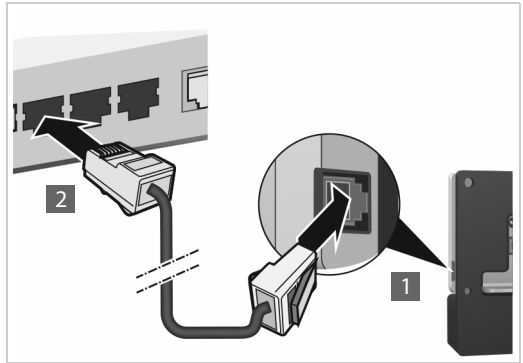




### Σύνδεση σε Ethernet Switch με δυνατότητα PoE (Power over Ethernet)

- ▶ Συνδέστε τη σύνδεση τοπικού δικτύου (LAN) του σταθμού βάσης μέτρησης **1** με μία σύνδεση ενός Ethernet-Switch **2**.

Προς το σκοπό αυτό χρησιμοποιήστε ένα θωρακισμένο καλώδιο Ethernet



### Εγκατάσταση του σταθμού βάσης μέτρησης σε τρίποδα

Το στήριγμα βάσης φέρει μία βάση για την εγκατάσταση του σταθμού βάσης μέτρησης σε τρίποδα.

- ▶ Τοποθετήστε το σπείρωμα της θήκης μπαταριών στον τρίποδα και βιδώστε την γερά.



## Έναρξη λειτουργίας του φορητού ακουστικού μέτρησης

- ▶ Πάρτε από τη βαλίτσα τα φορητά ακουστικά μέτρησης και τα αξεσουάρ. Ανά φορητό ακουστικό σας παρέχονται
  - 1 μία βάση φόρτισης
  - 2 ένα βυσματωτό τροφοδοτικό
  - 3 ένα κάλυμμα μπαταριών
  - 4 ένα κλιπ ζώνης
  - 5 τέσσερις επαναφορτιζόμενες μπαταρίες (AAA), 2 από αυτές ως εφεδρικές

Η οθόνη και το πληκτρολόγιο προστατεύονται με ζελατίνες. **Αφαιρέστε τις προστατευτικές ζελατίνες!**

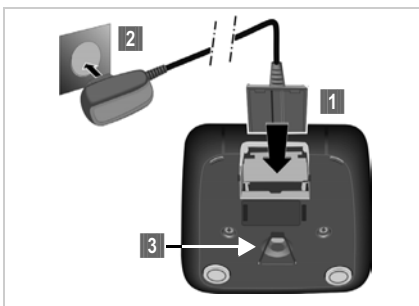


## Σύνδεση βάσης φόρτισης

- ▶ Συνδέστε το επίπεδο βύσμα του βυσματωτού τροφοδοτικού στη βάση φόρτισης **1**.
- ▶ Συνδέστε το βυσματωτό τροφοδοτικό σε μία πρίζα ρεύματος **2**.

Εάν πρέπει να αποσυνδέσετε ξανά το βύσμα από τη βάση φόρτισης:

- ▶ Πιέστε το κουμπί αποσφάλισης **3** και αποσυνδέστε το βύσμα.

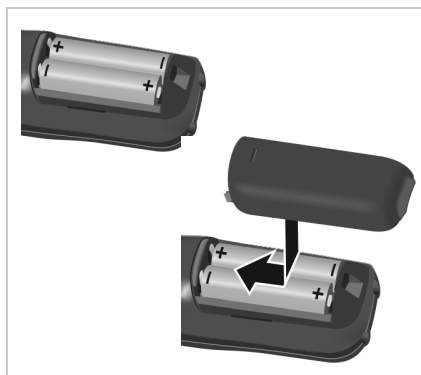


## Τοποθέτηση μπαταριών και κλείσιμο του καλύμματος μπαταριών

- ▶ Τοποθετήστε τις μπαταρίες με τη σωστή πολικότητα. Η πολικότητα υποδεικνύεται στο εσωτερικό ή επάνω στο διαμέρισμα μπαταριών.
- ▶ Τοποθετήστε το κάλυμμα των μπαταριών από επάνω.
- ▶ Πιέστε στη συνέχεια το κάλυμμα, μέχρι να κουμπώσει.

Σε περίπτωση που πρέπει να ανοίξετε ξανά το κάλυμμα των μπαταριών, π.χ. για να αντικαταστήσετε τις μπαταρίες:

- ▶ Πιάστε την κοιλότητα της αριστερής πλευράς του περιβλήματος (βλ. βέλος) και τραβήξτε το κάλυμμα των μπαταριών προς τα επάνω.



## Αρχική φόρτιση και εκφόρτιση των μπαταριών

Μία σωστή ένδειξη της κατάστασης φόρτισης είναι δυνατή, μόνο εάν στη συνέχεια οι μπαταρίες φορτιστούν και κατόπιν εκφορτιστούν πλήρως.

- ▶ Τοποθετήστε το ασύρματο ακουστικό για 5 ώρες στο σταθμό φόρτισης.
- ▶ Απομακρύνετε στη συνέχεια το φορητό ακουστικό από τη βάση φόρτισης και επανατοποθετήστε το, μόλις οι μπαταρίες **εκφορτιστούν πλήρως**.

Το ασύρματο ακουστικό πρέπει να τοποθετείται μόνο στη βάση φόρτισης που προορίζεται γι' αυτό.



## Ένδειξη της κατάστασης φόρτισης μπαταρίας στην οθόνη

Στη δεξιά επάνω γωνία της οθόνης προβάλλεται η κατάσταση φόρτισης της επαναφορτιζόμενης μπαταρίας:



- |  |                              |  |
|--|------------------------------|--|
|  | ανάβει με λευκό χρώμα        | φόρτιση άνω του 66 %   |
|  | ανάβει με λευκό χρώμα        | φόρτιση μεταξύ 34 % και 66 %   |
|  | ανάβει με λευκό χρώμα        | φόρτιση μεταξύ 11 % και 33 %   |
|  | ανάβει με κόκκινο χρώμα      | φόρτιση κάτω του 11 %  |
|  | αναβοσβήνει με κόκκινο χρώμα | η μπαταρία πρόκειται να αποφορτιστεί σύντομα (χρόνος λειτουργίας κάτω των 10 λεπτών) |
|  | ανάβει με λευκό χρώμα        | η μπαταρία φορτίζεται  |

## Σύνδεση ακουστικού στο φορητό ακουστικό

Για να αξιολογήσετε την ποιότητα του ήχου που εκπέμπει ο σταθμός βάσης μέτρησης μπορείτε να συνδέσετε ακουστικό στα φορητά ακουστικά μέτρησης.

Στην αριστερή πλευρά του φορητού ακουστικού μέτρησης βρίσκεται η σύνδεση για ένα από συνοδευτικά ακουστικά.

Εκτός αυτού, έτσι έχετε ελεύθερα τα χέρια σας για να καταχωρείτε τις προσδιορισμένες θέσεις στην κάτοψη και μπορείτε να διαβάσετε την οθόνη κατά το στάδιο της μέτρησης.

Η ένταση των ακουστικών αντιστοιχεί στη ρύθμιση της έντασης του ακουστικού.



## Χειρισμός του φορητού ακουστικού μέτρησης



Αυτή η ενότητα περιγράφει μόνο τις σχετικές με τη μέτρηση λειτουργίες των φορητών ακουστικών. Πληροφορίες για τις βασικές λειτουργίες του φορητού ακουστικού Gigaset S650H PRO παρέχονται στις οδηγίες χρήσης της συσκευής. Αυτές διατίθενται στο Διαδίκτυο, στη σελίδα προϊόντων, στη διεύθυνση [gigasetpro.com](http://gigasetpro.com).

Τα φορητά ακουστικά μέτρησης

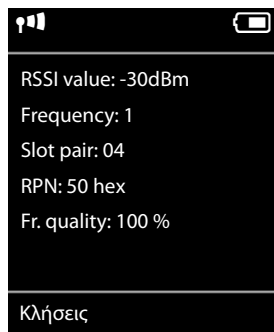
- ενεργοποιούνται αυτόματα όταν τοποθετούνται στη βάση φόρτισης.
- είναι ήδη δηλωμένα στο σταθμό βάσης μέτρησης κατά την παράδοση.
- είναι ήδη ρυθμισμένα σε λειτουργία μέτρησης κατά την παράδοση.

### Οθόνη σε λειτουργία μέτρησης

Στη λειτουργία μέτρησης, στην οθόνη προβάλλονται οι τρέχουσες τιμές κατάστασης της σύνδεσης με το σταθμό βάσης. Οι τιμές ενημερώνονται σε σύντομα χρονικά διαστήματα. Αυτό το χρονικό διάστημα μέτρησης μπορείτε να το τροποποιήσετε (→ σελ. 16).

### Οθόνη στην κατάσταση αναμονής

Στην κατάσταση αναμονής, στην οθόνη προβάλλονται οι εξής πληροφορίες:



Τιμές για τον προσδιορισμό της ποιότητας σύνδεσης:

**RSSI value** Τιμή **RSSI**. Ισχύς λήψης σήματος του σταθμού βάσης με την καλύτερη λήψη σε **dBm**.

Αποδεκτή τιμή: -20 έως -70 dBm.

Μονάδες ισχύος σήματος, → σελ. 16.

**Fr. quality** **Ποιότητα Frame**. Ποσοστό των πακέτων που ελήφθησαν χωρίς σφάλματα κατά το τελευταίο χρονικό διάστημα μέτρησης.

Αποδεκτή τιμή: 95 – 100 %

Επιπλέον προβάλλονται οι ακόλουθες πληροφορίες:

**Frequency** **Συχνότητα**. Φέρουσα συχνότητα του λαμβανόμενου σήματος. Εύρος τιμών: 0 – 9

**Slot pair** Χρησιμοποιούμενο Duplex **Ζεύγος χρονοθυρίδων** (0 – 11)  
Χρονοθυρίδα του καναλιού λήψης, στο οποίο διεξήχθη η μέτρηση.

**Υπόδειξη:** Κατά τη μετάβαση στην κατάσταση σύνδεσης προβάλλεται περιστασιακά η τιμή 15.

**RPN** **RPN** (Αριθμός σταθερού ραδιοσήματος)  
Αναγνωριστικό του σταθμού βάσης με τον οποίο είναι συνδεδεμένο το φορητό ακουστικό. Η τιμή προβάλλεται σε δεκαεξαδική μορφή.

Θα βρείτε λεπτομερείς πληροφορίες σχετικά με την αξιολόγηση των μετρήσεων του Gigaset N870 IP PRO στις οδηγίες σχεδίασης και μετρήσεων.

## Οθόνη εκτός κατάστασης αναμονής

-30dBm-1-04-50H-100

Όταν η οθόνη δεν βρίσκεται στην κατάσταση αναμονής, στο πάνω άκρο της προβάλλονται τα δεδομένα μέτρησης.

## Έλεγχος της ποιότητας της σύνδεσης με το σταθμό βάσης μέτρησης

### Σύνδεση φορητών ακουστικών μέτρησης

Εάν η μέτρηση διεξάγεται από δύο άτομα, τα άτομα αυτά μπορούν να ελέγξουν την ποιότητα ομιλίας, αποκαθιστώντας μία σύνδεση μεταξύ των δύο φορητών ακουστικών μέτρησης.

Τα φορητά ακουστικά σε λειτουργία μέτρησης είναι σε κατάσταση αναμονής.



Πραγματοποιήστε μία εσωτερική κλήση.

Καταχωρίστε τον εσωτερικό αριθμό κλήσης του άλλου φορητού ακουστικού μέσω του πεδίου πλήκτρων.

ή:



Πραγματοποιήστε μία εσωτερική κλήση.



Επιλέξτε φορητό ακουστικό. Το δικό σας ακουστικό επισημαίνεται δεξιά με <.



Πατήστε το πλήκτρο απάντησης.

### Κλήση όλων των φορητών ακουστικών



Πατήστε **παρατεταμένα** το πλήκτρο.

### Ενεργοποίηση του συνεχούς ήχου δοκιμής του σταθμού βάσης


Όταν διεξάγετε τη μέτρηση μόνοι, μπορείτε να ενεργοποιήσετε την αναπαραγωγή ενός συνεχούς ήχου δοκιμής προκειμένου να δοκιμάσετε τη σύνδεση με το σταθμό βάσης μέτρησης από ένα φορητό ακουστικό μέτρησης.



Καταχωρίστε την ακολουθία αριθμών \* \* \* 9 2 2 μέσω του πεδίου πλήκτρων.



Πατήστε το πλήκτρο απάντησης.

Η μελωδία δοκιμής αναπαράγεται μέσω του ηχείου. Εάν έχετε συνδέσει ένα ακουστικό, πατήστε το πλήκτρο ανοικτής ακρόασης  για να ακούσετε τη μελωδία.

### Ενεργοποίηση/απενεργοποίηση ασύρματου ακουστικού μέτρησης

Το φορητό ακουστικό ενεργοποιείται αυτόματα, όταν τοποθετηθεί στο σταθμό φόρτισης. Αυτό συνεπάγεται ότι είναι ενεργοποιημένο μετά τη φόρτιση στο σταθμό φόρτισης.



Στην κατάσταση αναμονής πατήστε **παρατεταμένα** το πλήκτρο τερματισμού (τόνος επιβεβαίωσης), για να απενεργοποιήσετε το φορητό ακουστικό. Για επανενεργοποίηση, πατήστε και πάλι **παρατεταμένα** το πλήκτρο τερματισμού.

## Ενεργοποίηση/απενεργοποίηση ανοικτής συνομιλίας

Μπορείτε επίσης να ελέγξετε την ποιότητα της σύνδεσης μέσω του ηχείου αντί του ακουστικού.



Πατήστε το πλήκτρο ανοικτής ακρόασης για εναλλαγή μεταξύ των λειτουργιών ακουστικού και ανοικτής ακρόασης.

- ▶ Στην περίπτωση αυτή τοποθετήστε το συνοδευτικό πλαστικό κάλυμμα στην υποδοχή ακουστικού. Έτσι βελτιώνεται η ποιότητα σε λειτουργία ανοικτής ακρόασης.

## Απενεργοποίηση/ενεργοποίηση λειτουργίας μέτρησης

Το φορητό ακουστικό βρίσκεται σε κατάσταση μέτρησης, όταν ενεργοποιείται.

### Τερματισμός λειτουργίας μέτρησης

Τερματίζετε τη λειτουργία μέτρησης επαναφέροντας το φορητό ακουστικό:

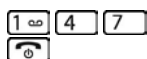
→ → Σύστημα → Επαναφ.ακουστικού

### Επανενεργοποίηση της λειτουργίας μέτρησης μέσω του μενού υπηρεσιών

Εάν έχετε τερματίσει τη λειτουργία μέτρησης, μπορείτε να την επανενεργοποιήσετε μέσω του μενού υπηρεσιών. Προς το σκοπό αυτό ακολουθήστε την εξής διαδικασία:



Πατήστε **παρατεταμένα** το πλήκτρο απενεργοποίησης για να απενεργοποιήσετε το φορητό ακουστικό.



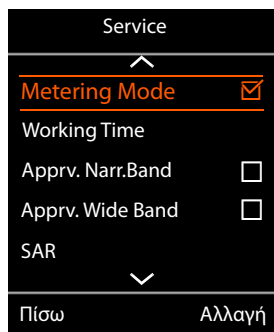
Πατήστε ταυτόχρονα και κρατήστε πατημένα τα πλήκτρα , και . Στη συνέχεια πατήστε παρατεταμένα το πλήκτρο ενεργοποίησης .

Στο σημείο αυτό, το φορητό ακουστικό βρίσκεται στην κατάσταση λειτουργίας υπηρεσιών .



Καταχωρίστε τον πενταψήφιο κωδικό PIN υπηρεσιών. Κατά την παράδοση, αυτός ο κωδικός είναι 76200.

Ανοίγει το μενού υπηρεσιών.



Επιλέξτε την καταχώριση **Metering Mode** με το πλήκτρο πλοήγησης.

### Αλλαγή

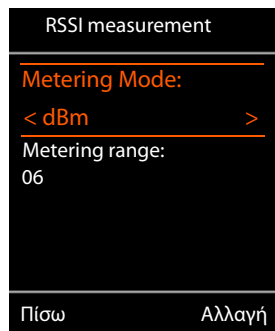
Πατήστε το πλήκτρο οθόνης, για να ενεργοποιήσετε την καταχώριση.

Μόλις ενεργοποιήσετε τη λειτουργία μέτρησης ανοίγει το μενού **RSSI measurement**.

Εδώ μπορείτε να τροποποιήσετε τις ρυθμίσεις για τη μονάδα και το χρονικό διάστημα μέτρησης.

## Τροποποίηση ρυθμίσεων για τη λειτουργία μέτρησης

Στο μενού υπηρεσιών μπορείτε να τροποποιήσετε τη μονάδα και το χρονικό διάστημα μέτρησης για τη λειτουργία μέτρησης.



### Metering Mode (Μονάδα μέτρησης)

Η ισχύς σήματος (**RSSI value**) προβάλλεται στην οθόνη σε dBm ως προεπιλογή. Μπορείτε να προβάλλετε την ισχύ σήματος ως ποσοστιαία τιμή. Αυτή η τιμή αντιστοιχεί στην ισχύ σήματος του λαμβανόμενου πακέτου σε συνάρτηση με τη μέγιστη δυνατή τιμή RSSI (100 %).

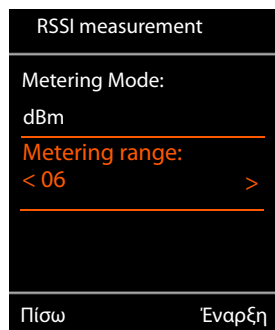


Επιλέξτε την επιθυμητή ένδειξη της ισχύος σήματος με το πλήκτρο πλοήγησης.

**dBm:** η προσδιοριζόμενη ισχύς σήματος προβάλλεται σε dBm. Αυτή είναι η προεπιλεγμένη και συνηθισμένη κατάσταση.

**%:** η προσδιοριζόμενη ισχύς σήματος προβάλλεται ως ποσοστό της μέγιστης δυνατής τιμής RSSI

**SEN:** δεν εφαρμόζεται



### Metering range (Χρονικό διάστημα μέτρησης)

Το χρονικό διάστημα μέτρησης καθορίζει τα χρονικά διαστήματα κατά τα οποία διεξάγονται οι μετρήσεις.

Εύρος τιμών: 06 – 16 (1,0 s – 2,5 s)

Συνιστώμενη τιμή: 16



Επιλέξτε το επιθυμητό χρονικό διάστημα μέτρησης με το πλήκτρο πλοήγησης.

**Έναρξη** Πατήστε το πλήκτρο οθόνης, για να ενεργοποιήσετε τη λειτουργία μέτρησης.

**Πίσω** Πατήστε το πλήκτρο οθόνης, για να τερματίσετε και πάλι το μενού υπηρεσιών.

Το φορητό ακουστικό απενεργοποιείται. Όταν το επανεργοποιήσετε, αυτό θα βρίσκεται στη λειτουργία μέτρησης με τις επιλεγμένες ρυθμίσεις.



Δεν πρέπει να αλλάξετε άλλες ρυθμίσεις του μενού υπηρεσιών.



---

## Εξυπηρέτηση πελατών και βοήθεια

Έχετε απορίες;

Γρήγορη βοήθεια και πληροφορίες παρέχονται στις παρούσες οδηγίες χρήσης και στην ιστοσελίδα [gigasetpro.com](http://gigasetpro.com).

Πληροφορίες για τα θέματα

- Products (Προϊόντα)
- Documents (Έγγραφα)
- Interop
- Firmware (Υλικολογισμικό)
- FAQ (Συχνές Ερωτήσεις)
- Support (Υποστήριξη)

θα λάβετε στη διεύθυνση [wiki.gigasetpro.com](http://wiki.gigasetpro.com).

Αν εξακολουθείτε να έχετε ερωτήσεις για το προϊόν Gigaset που διαθέτετε, απευθυνθείτε στον ειδικό έμπορό σας.

---

## Ερωτήσεις και απαντήσεις

Εάν προκύψουν ερωτήματα κατά τη χρήση του τηλεφώνου σας, είμαστε στη διάθεσή σας στη διεύθυνση [gigasetpro.com](http://gigasetpro.com).

---

## Περιβάλλον

### Η περιβαλλοντική εικόνα της εταιρείας μας

Εμείς, ως Gigaset Technologies GmbH, φέρουμε κοινωνική ευθύνη και δεσμευόμαστε για έναν καλύτερο κόσμο. Οι ιδέες μας, οι τεχνολογίες μας και οι εμπορικές μας συναλλαγές εξυπηρετούν τους ανθρώπους, την κοινωνία και το περιβάλλον. Στόχος της παγκόσμιας δραστηριότητάς μας είναι η διαρκής διασφάλιση των θεμελίων της ανθρώπινης ζωής. Αναλαμβάνουμε την πλήρη ευθύνη της διαχείρισης των προϊόντων μας, που καλύπτει τη συνολική διάρκεια ζωής κάθε προϊόντος. Ήδη κατά το σχεδιασμό των προϊόντων και των διαδικασιών αξιολογούνται οι περιβαλλοντικές επιδράσεις των προϊόντων όσον αφορά στην προετοιμασία, την κατασκευή, τη διάθεση, τη χρήση, τη λειτουργία και την απόρριψη.

Ενημερωθείτε επίσης από το Internet, στη διεύθυνση [www.gigaset.com](http://www.gigaset.com), σχετικά με προϊόντα και μεθόδους φιλικές προς το περιβάλλον.

---

### Σύστημα περιβαλλοντικής διαχείρισης



Η Gigaset Technologies GmbH είναι πιστοποιημένη σύμφωνα με τους διεθνείς κανονισμούς ISO 14001 και ISO 9001.

**ISO 14001 (περιβάλλον):** πιστοποιημένη από το Σεπτέμβριο του 2007 από την TV SD Management Service GmbH.

**ISO 9001 (ποιότητα):** πιστοποιημένη από τις 17.02.1994 από την TV Sd Management Service GmbH.

### Απόρριψη

Όλα τα ηλεκτρικά και ηλεκτρονικά προϊόντα πρέπει να απορρίπτονται ξεχωριστά εκτός του δικτύου δημοτικών απορριμμάτων, σε ειδικούς χώρους συλλογής που ορίζονται από την κυβέρνηση ή τις τοπικές αρχές.



Αυτό το σύμβολο του διαγραμμένου κάδου με ροδάκια πάνω στο προϊόν σημαίνει ότι το προϊόν υπόκειται στην Οδηγία 2012/19/ΕΕ του Ευρωπαϊκού Κοινοβουλίου.

Η σωστή απόρριψη και η ξεχωριστή συλλογή των παλιών σας συσκευών θα βοηθήσει στην πρόληψη τυχόν αρνητικών επιδράσεων στο περιβάλλον και την ανθρώπινη υγεία. Είναι προϋπόθεση για την επαναχρησιμοποίηση και την ανακύκλωση χρησιμοποιημένου ηλεκτρικού και ηλεκτρονικού εξοπλισμού.

Για πιο λεπτομερείς πληροφορίες σχετικά με την απόρριψη των παλιών σας συσκευών, παρακαλούμε επικοινωνήστε με τη δημοτική υπηρεσία, το φορέα αποκομιδής απορριμμάτων ή το κατάστημα από το οποίο αγοράσατε το προϊόν.

---

## Παράρτημα

---

### Εξουσιοδότηση

Η τηλεφωνία Voice over IP είναι δυνατή μέσω σύνδεσης με δίκτυο LAN (IEEE 802.3).

Εξαρτάται από το τηλεπικοινωνιακό σας δίκτυο. Ίσως χρειαστεί επιπλέον μία συσκευή Router/Switch.

Για επιπλέον πληροφορίες, επικοινωνήστε με τον πάροχο της σύνδεσης σας στο internet.

Αυτή η συσκευή προορίζεται για παγκόσμια χρήση. Η χρήση εκτός του Ευρωπαϊκού Οικονομικού Χώρου (με εξαίρεση την Ελβετία) θα πρέπει να είναι σύμφωνη με τις αντίστοιχες εθνικές εγκρίσεις.

Έχουν ληφθεί υπόψη οι ιδιαιτερότητες που αφορούν σε κάθε χώρα.

Με το παρόν η Gigaset Technologies GmbH δηλώνει ότι ο τύπος ασύρματου συστήματος Gigaset N720 SPK PRO - Gigaset S650H PRO συμμορφώνεται με την Οδηγία 2014/53/ΕΕ

Το πλήρες κείμενο της Δήλωσης συμμόρφωσης ΕΕ είναι διαθέσιμο στην παρακάτω διεύθυνση: [www.gigaset.com/docs](http://www.gigaset.com/docs).

Αυτή η δήλωση ενδέχεται να είναι επίσης διαθέσιμη στα αρχεία "International Declarations of Conformity" ή "European Declarations of Conformity".

Συνεπώς, ελέγξτε όλα αυτά τα αρχεία.

---

### Φροντίδα

Σκοπίστε τη συσκευή με **υγρό** ή αντιστατικό πανί. Μην χρησιμοποιείτε διαλύτες ούτε πανί μικροϊνών.

Μην χρησιμοποιείτε **ποτέ** στεγνό πανί: υπάρχει κίνδυνος στατικού ηλεκτρισμού.

Σε σπάνιες περιπτώσεις, η επαφή της συσκευής με χημικές ουσίες μπορεί να προκαλέσει αλλοιώσεις της επιφάνειας. Λόγω της πληθώρας χημικών που διατίθενται στο εμπόριο, δεν κατέστη δυνατός ο έλεγχος όλων των ουσιών.

Ελαττώματα της γυαλιστερής επιφάνειας μπορούν να αποκατασταθούν προσεκτικά με καθαριστικά οθόνης κινητών τηλεφώνων.

## Επαφή με υγρά

Σε περίπτωση που η συσκευή έρθει σε επαφή με υγρά:

- 1 **αποσυνδέστε τη συσκευή από την τροφοδοσία ρεύματος.**
- 2 Αφήστε να αποστραγγιστεί το υγρό από τη συσκευή.
- 3 Στεγνώστε όλα τα εξαρτήματα.
- 4 Αφήστε στη συνέχεια τη συσκευή για **τουλάχιστον 72 ώρες** με το πληκτρολόγιο προς τα κάτω (εφόσον υπάρχει) σε ένα ξηρό, ζεστό χώρο (**όχι σε:** φούρνο μικροκυμάτων, ηλεκτρικό φούρνο ή ανάλογες συσκευές).
- 5 **Ενεργοποιήστε και πάλι τη συσκευή μόλις στεγνώσει.**

Αφού η συσκευή στεγνώσει πλήρως, στις περισσότερες περιπτώσεις θα μπορέσετε να τη θέσετε εκ νέου σε λειτουργία.

## Τεχνικά χαρακτηριστικά

### Επαναφορτιζόμενες μπαταρίες των φορητών ακουστικών

Τεχνολογία	Νικελίου-μεταλλικού υδριδίου (NiMH)
Μέγεθος	AAA (Micro, HR03)
Τάση	1,2 V
Μέτρηση	700 mAh

Κάθε φορητό ακουστικό παραδίδεται με τέσσερις εγκεκριμένες επαναφορτιζόμενες μπαταρίες.

### Χρόνοι λειτουργίας/χρόνοι φόρτισης των επαναφορτιζόμενων μπαταριών

Ο χρόνος λειτουργίας των συσκευών Gigaset εξαρτάται από τη χωρητικότητα των επαναφορτιζόμενων μπαταριών, την ηλικία τους και τη μεταχείριση από το χρήστη. (Ολες οι τιμές χρόνου είναι οι μέγιστες τιμές.)

### Σετ επαναφορτιζόμενων μπαταριών για το σταθμό βάσης μέτρησης

Μέτρηση	2000 mAh
Διάρκεια χρήσης	5,8 ώρες
Χρόνος φόρτισης στη βάση φόρτισης	3 ώρες

## Τροφοδοτικό για τη βάση

Κατασκευαστής	Salom Electric (Xiamen) Co. Ltd. Εμπορικό μητρώο: 91350200612003878C 31 Building, Huli Industrial District, Xiamen, Fujian 361006, P.R. China
	Salcomp (Shenzen) Co. Ltd. Εμπορικό μητρώο: 91440300618932635P Salcomp Road, Furond Industrial Area, Xinqiao, Shajing, Baoan District, Shenzen 518125 China
Όνομασία μοντέλου	C557
Τάση εισόδου	230 V
Συχνότητα εναλλασσόμενου ρεύματος εισόδου	50 Hz
Τάση εξόδου	6,5 V
Ρεύμα εξόδου	0,6 A
Ισχύς εξόδου	3,9 W
Μέση απόδοση σε λειτουργία	> 76,1 %
Απόδοση σε ελάχιστο φορτίο (10%)	μη σχετικό – μόνο σε ισχύ εξόδου > 10 W
Κατανάλωση ρεύματος σε μηδενικό φορτίο	< 0,10 W

## Τροφοδοτικό για το ασύρματο ακουστικό

Κατασκευαστής	Salom Electric (Xiamen) Co. Ltd. Εμπορικό μητρώο: 91350200612003878C 31 Building, Huli Industrial District, Xiamen, Fujian 361006, P.R. China
	Salcomp (Shenzen) Co. Ltd. Εμπορικό μητρώο: 91440300618932635P Salcomp Road, Furond Industrial Area, Xinqiao, Shajing, Baoan District, Shenzen 518125 China
Όνομασία μοντέλου	C705
Τάση εισόδου	230 V
Συχνότητα εναλλασσόμενου ρεύματος εισόδου	50 Hz
Τάση εξόδου	4 V
Ρεύμα εξόδου	0,15 A
Ισχύς εξόδου	0,6 W
Μέση απόδοση σε λειτουργία	> 46 %
Απόδοση σε ελάχιστο φορτίο (10%)	μη σχετικό – μόνο σε ισχύ εξόδου > 10 W
Κατανάλωση ρεύματος σε μηδενικό φορτίο	< 0,10 W

## Αξεσουάρ

### Παραγγελία προϊόντων Gigaset

Τα προϊόντα Gigaset μπορείτε να τα προμηθευτείτε από τα εξειδικευμένα καταστήματα.

Βαλίτσα με εξοπλισμό μετρήσεων	Αριθμός προϊόντος
Gigaset N720 SPK PRO	S30852-H2316-R101

### Ανταλλακτικά για Gigaset N720 SPK PRO

Ανταλλακτικό
Σταθμός βάσης μέτρησης Gigaset N720 SPK PRO
Στήριγμα βάσης
Σετ επαναφορτιζόμενων μπαταριών/σταθμός βάσης
Φορτιστής/σταθμός βάσης
Φορητό ακουστικό μέτρησης S650H PRO, βαθμονομημένο
Σετ ακουστικών

## Λέξεις-κλειδιά

<b>A</b>	
Αναπαραγωγή μελωδίας δοκιμής . . . . .	14
Ανοικτή ακρόαση . . . . .	15
Αποκατάσταση βλαβών . . . . .	17
Απόρριψη . . . . .	18
<b>B</b>	
Βοήθεια . . . . .	17
Βυσματωπό τροφοδοτικό . . . . .	3
<b>E</b>	
Εγκατάσταση	
σταθμού βάσης μέτρησης . . . . .	6
τρίποδα . . . . .	9
Εγκατάσταση στηρίγματος βάσης	
σε τρίποδα . . . . .	9
Εγκατάσταση του σταθμού βάσης μέτρησης	
σε τρίποδα . . . . .	9
Εναρξη λειτουργίας του	
φορητού ακουστικού μέτρησης . . . . .	10
Ενεργοποίηση/απενεργοποίηση	
ασύρματου ακουστικού μέτρησης . . . . .	14
Εξοπλισμός μέτρησης . . . . .	4
Εξουσιοδότηση . . . . .	18
Εξυπηρέτηση πελατών . . . . .	17
Επανεργοποίηση	
λειτουργίας μέτρησης . . . . .	15
Επαφή με υγρά . . . . .	19
Ερωτήσεις και απαντήσεις . . . . .	17
<b>Z</b>	
Ζεύγος χρονοθυρίδων . . . . .	13
<b>I</b>	
Ιατρικά μηχανήματα . . . . .	3
Ισχύς σήματος . . . . .	13
<b>K</b>	
Κάλυμμα μπαταριών, φορητό ακουστικό . . . . .	11
Κατάσταση φόρτισης μπαταρίας, φορητό ακουστικό	
12 . . . . .	12
Κλήση έκτακτης ανάγκης	
αδύνατη . . . . .	3
<b>Λ</b>	
Λειτουργία μέτρησης	
% . . . . .	16
Λειτουργία υπηρεσιών . . . . .	15
<b>M</b>	
Μενού υπηρεσιών . . . . .	15
Μπαταρίες	
Φόρτιση . . . . .	8
<b>O</b>	
Οθόνη	
εκτός κατάστασης αναμονής . . . . .	14
λειτουργίας μέτρησης . . . . .	13
σε λειτουργία μέτρησης . . . . .	13
σπασμένη . . . . .	3
στην κατάσταση αναμονής . . . . .	13
<b>Π</b>	
Περιβάλλον . . . . .	17, 21
Περιεχόμενα συσκευασίας . . . . .	4
Ποιότητα Frame . . . . .	13
<b>Σ</b>	
Σετ μπαταριών	
Φόρτιση . . . . .	7
Σπασμένη οθόνη . . . . .	3
Σταθμός βάσης μέτρησης, τροφοδοσία ρεύματος	
μέσω ηλεκτρικού δικτύου . . . . .	8
μέσω σετ επαναφορτιζόμενων μπαταριών . . . . .	7
μέσω PoE . . . . .	9
Στήριγμα βάσης . . . . .	6
Σύνδεση	
ακουστικού . . . . .	12
φορητών ακουστικών μέτρησης . . . . .	14
<b>T</b>	
Τερματισμός	
λειτουργίας μέτρησης . . . . .	15
Τερματισμός λειτουργίας μέτρησης	
dBm . . . . .	16
Τιμές μέτρησης	
Ένδειξη στο φορητό ακουστικό . . . . .	13
Τοποθέτηση μπαταριών	
στο φορητό ακουστικό . . . . .	11
Τοποθέτηση σετ μπαταριών	
στο στηρίγμα βάσης . . . . .	6
Τρίποδας . . . . .	5
Τροποποίηση μονάδας μέτρησης	
ισχύος σήματος . . . . .	16
Τροφοδοτικό . . . . .	8, 20
ασύρματο ακουστικό . . . . .	20
βάση . . . . .	20

<b>Υ</b>		<b>C</b>	
Υγρό . . . . .	19	Customer Care . . . . .	17
Υποδείξεις ασφαλείας . . . . .	3		
Υποδοχή φόρτισης . . . . .	7	<b>G</b>	
		Gigaset N720 SPK (Site Planning Kit) . . . . .	4
<b>Φ</b>			
Φέρουσα συχνότητα . . . . .	13	<b>P</b>	
Φορητό ακουστικό μέτρησης		PoE (Power over Ethernet) . . . . .	9
Αξεσουάρ . . . . .	10		
Σύνδεση ακουστικού . . . . .	12	<b>R</b>	
Σύνδεση βάσης φόρτισης . . . . .	10	RSSI . . . . .	16
Τοποθέτηση μπαταριών . . . . .	11		
Φόρτιση μπαταριών . . . . .	11	<b>Z</b>	
Φορητό ακουστικό μέτρησης		Άνοιγμα του διαμερίσματος μπαταριών . . . . .	6
Κατάσταση φόρτισης μπαταρίας . . . . .	12		
Φορτιστής μπαταριών . . . . .	7		
Φροντίδα της συσκευής . . . . .	18		
Φροντίδα του τηλεφώνου . . . . .	17		
Φωτεινή ένδειξη σταθμού βάσης μέτρησης . . . . .	7		
<b>Χ</b>			
Χειρισμός του φορητού ακουστικού μέτρησης . . . . .	13		
Χρονικό διάστημα μέτρησης . . . . .	16		
Χρονοθυρίδα . . . . .	13		

Issued by

Gigaset Technologies GmbH  
Frankenstr. 2, 46395 Bocholt, Germany

© Gigaset Technologies GmbH 2024

Subject to availability.

All rights reserved. Rights of modification reserved.

[www.gigaset.com](http://www.gigaset.com)